

TOMBOLO DE LA PRESQU'ÎLE LES ENJEUX DE LA ROUTE ET DE LA BANDE DUNAIRE



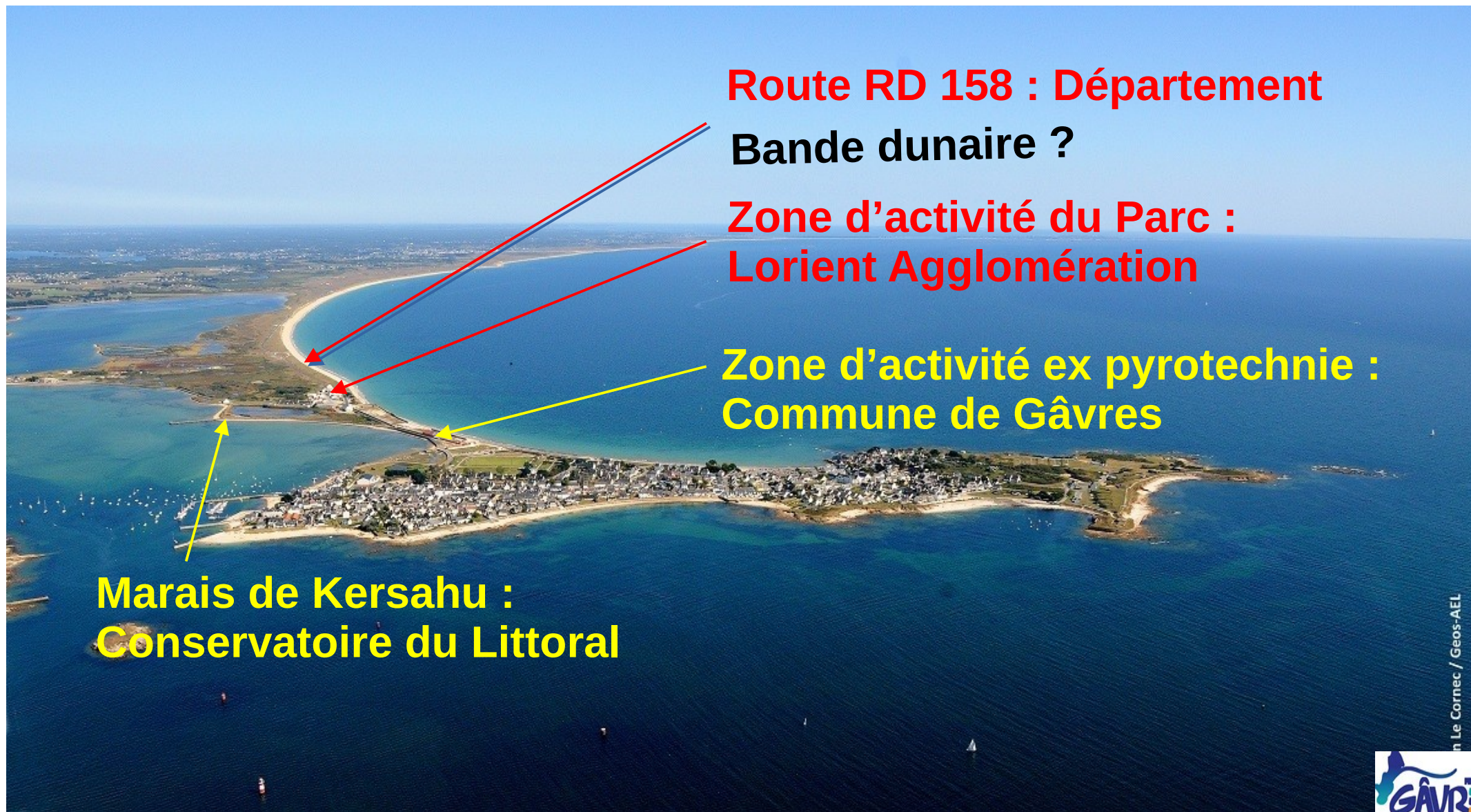
RD 158

CHRONOLOGIE

- **ÉTAPE 1** : Transférer la totalité des emprises militaires à des organismes en capacité d'agir.
- **ÉTAPE 2** : Transférer la route et la bande dunaire.
- **ÉTAPE 3** : **AGIR**

1ère PHASE 2010/2015

TRANSFÉRER LA TOTALITÉ DES EMPRISES MILITAIRES A DES ORGANISMES EN CAPACITÉ D'AGIR



RD 158 – PLOUHINEC-GAVRES

- Protéger et pérenniser
- Sécuriser et valoriser

PROTÉGER ET PÉRENNISER (mai 2018)

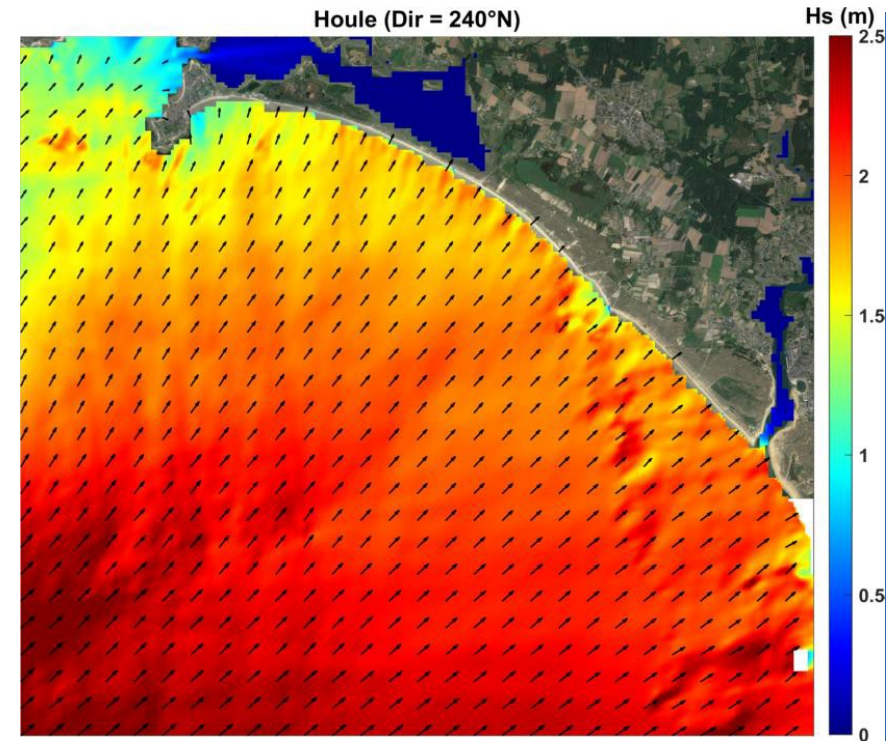
- **Accord** entre le président du département et le ministre de la défense pour le transfert de la route avec les ouvrages et la bande dunaire.
- **Conditions** : Versement d'une soulte de 2 500 000 euros au Département comprenant 500 000 euros pour des travaux d'urgence et 2 millions pour l'entretien des ouvrages.

Étude stratégique de gestion de la bande côtière

PROTÉGER ET PÉRENNISER (mai 2019)

Lancement d'une **étude stratégique de gestion de la bande côtière** comprenant une étude hydro-sédimentaire. Coût : 118 000 €

- **Financement** : État (50%) – CCBBO (10%) – Département (10%) – Lorient Agglomération (10%) – Plouhinec (10%) – Gâvres (10%).
- **Maîtrise d'ouvrage** : Commune de Gâvres.
- **Étude** : Cabinet CASAGEC.



COMPRENDRE POUR MIEUX NOUS PROTÉGER



17/05/2019

Communes, agglomérations de communes, Département et État se réunissent pour lancer une étude hydro-sédimentaire globale de Gâvres à l'embouchure de la ria d'Étel.

Le projet

Une étude hydro-sédimentaire globale de Gâvres à l'embouchure de la ria d'Étel est dans les cartons.



« **C'est une étude pour comprendre, pour mieux nous protéger contre l'érosion et contre les risques de submersion** », précise Dominique Le Vouëdec, maire de Gâvres. Une étude pour apprendre à connaître le fonctionnement du tombolo, ce cordon littoral, dunaire, qui relie Gâvres à l'embouchure de la ria d'Étel à Plouhinec. Lancée pour préparer le futur, elle permettra d'émettre des préconisations d'aménagement, de protection du trait de côte du secteur Grande-Plage de Gâvres, au secteur du Linès à Plouhinec.

À l'origine, il y a eu une réflexion menée par la municipalité de Gâvres avec un partenaire il y a deux ans et ces travaux d'urgence démarreront en septembre pour conforter la dune sur 400 m. « **Nous nous sommes dit qu'il fallait une étude globale** », l'océan n'ayant pas de frontière.

Un surplus de sable à l'entrée de la ria d'Étel

Alors qu'à Gâvres il n'y en a pas assez, l'entrée de la ria d'Étel est en train de se boucher avec un surplus de sable. Quels sont les mouvements de sable ? Quels sont les divers facteurs engendrant les phénomènes d'érosion et de vulnérabilité du trait de côte ? Quelques-unes des questions auxquelles l'étude devra répondre avant de s'attacher à la modélisation de ces phénomènes en tenant compte des hypothèses d'élévation du niveau de la mer.

S'appuyant sur les données géologiques, naturelles, historiques, météorologique obtenues, des « **préconisations de scénarios de gestion cohérents avec la Stratégie nationale de gestion du trait de côte seront émises** ». Testés et modélisés, ils permettront de choisir le scénario optimum. « **Avant, des digues se construisaient partout. Notre conviction est que le sable est notre meilleur protecteur** », indique Dominique Le Vouëdec

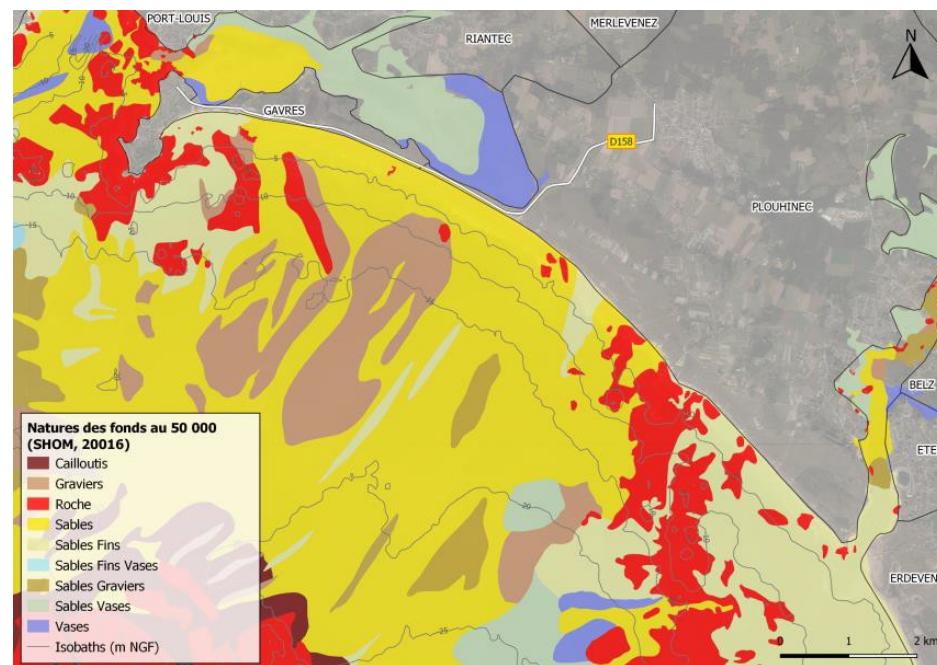
Les partenaires locaux consultés : Bretagne vivante, le Grand site dunaire Gâvres-Quiberon, le Conservatoire du littoral, l'Association de sauvegarde et de protection du littoral de la presqu'île de Gâvres et Natura 2000 seront également associés lors de certaines étapes du projet.

Les différentes institutions, réunies jeudi à Gâvres, se disent « **à l'unisson** » sur le projet. Une consultation sera faite pendant l'été pour un début d'étude aux alentours du mois d'octobre. Une étude qui devrait durer 18 mois environ.

Le montant des travaux fixés avec le cabinet qui remportera l'appel d'offres, sera réparti entre l'État (50 %), le Département (10 %), Lorient Agglomération (10 %), la CCBBO (10 %), la commune de Plouhinec (10 %) et celle de Gâvres (10 %).

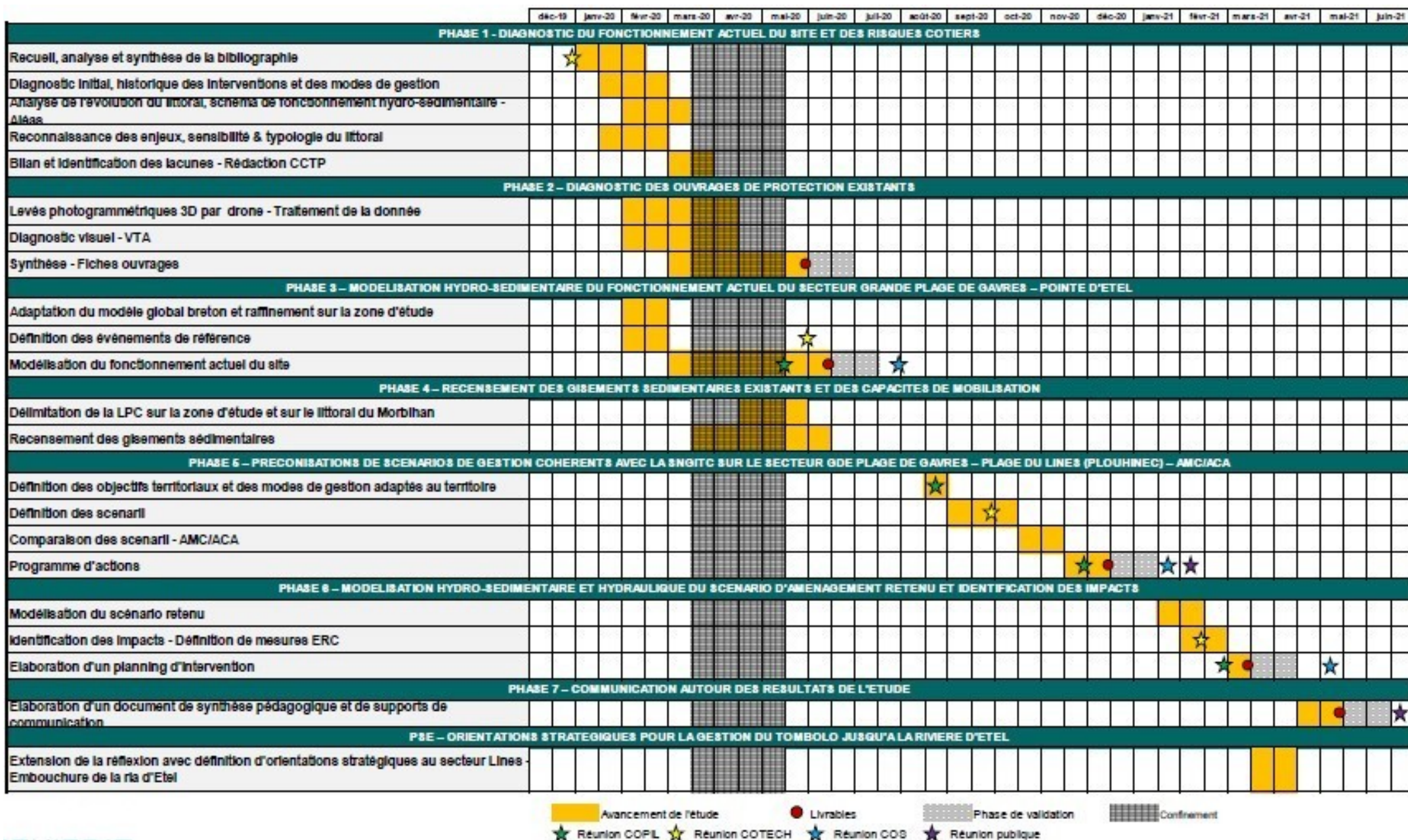
OBJECTIF ET PÉRIMÈTRE DE L'ÉTUDE

- Définir progressivement une **gestion du site** en référence à la **Stratégie Nationale de Gestion Intégrée du Trait de Côte** (SNGITC)
- **Améliorer** l'état des **connaissances** globales de la **dynamique hydro-sédimentaire** entre les 2 embouchures : Scorff/Blavet à l'W et Etel à l'E.
- Apprécier l'état des ouvrages et appréhender les **effets** induits par les **travaux récents et en projet** sur l'évolution du trait de côte.
- Identifier des **gisements sédimentaires** potentiels
- Proposer des **scénarios** et apprécier leurs **impacts morpho-sédimentaires** notamment.



- Réaliser une **analyse comparative** des scénarios.
- Mettre en place des actions de communication visant à **sensibiliser le public** sur la problématique de **recul du trait de côte** et d'élévation du niveau marin

PERSPECTIVES : PLANNING



DIAGNOSTIC DES OUVRAGES

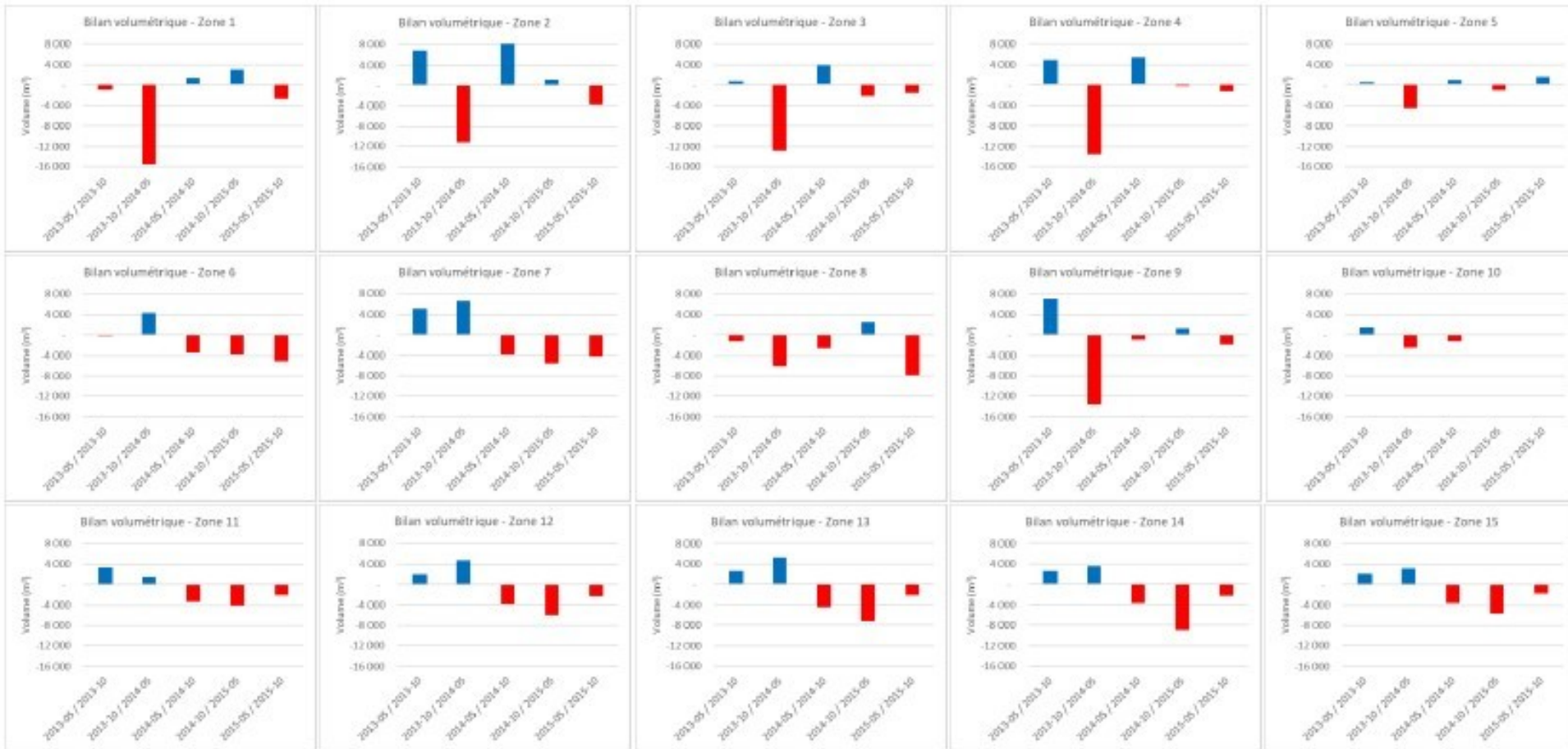
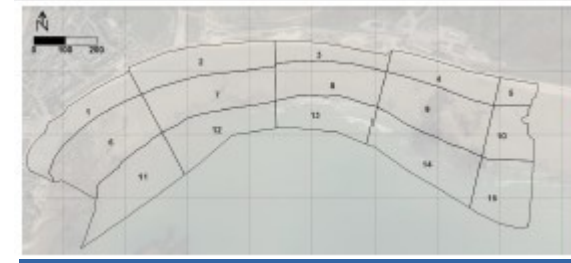
SYNTHÈSE DU DIAGNOSTIC VISUEL:

- 10 TRONÇONS EN MAUVAIS ÉTAT
- NOMBREUX DÉSORDRES.
- OUVRAGES VIEILLISSANTS.
- PROTECTIONS DÉTRUITES AVEC RAJOUT D'ENROCHEMENTS.
- LINÉAIRES IMPORTANT DE PALPLANCHES EN MAUVAIS ÉTAT.
- PRÉSENCE DE BLOCKHAUS.
- VESTIGES D'OUVRAGES SUR L'ESTRAN.
- NOMBREUX FRANCHISSEMENTS OBSERVÉS À MARÉE HAUTE.
- OUVRAGES DÉSTRUCTURÉS.

	id_struct	type d'ouvrage	Etat général	Observations		
				Satisfaisant	Moyen	Mauvais
Gâvres	0200	Perré en travaux	moyen	18	7	/
	0170	vestige d'épi bois	mauvais	/	2	/
	0160	Epi en enrochements	satisfaisant	2	/	/
	0150	perré bas + blocs béton	moyen	2	4	/
	0140	mur d'enceinte en arrière de la dune	moyen	1	3	/
	0130	Cordon bas de blocs	mauvais	1	1	2
	0125	mur vertical maçonné	moyen	6	7	1
	0120	mur vertical maçonné	mauvais	2	17	15
	0110	Perré béton ensablé	satisfaisant	16	2	/
	0100	Epi bois	satisfaisant	6	2	/
	0090	Perré composites + enrochements	mauvais	12	18	30
	0070	Perré en enrochements	mauvais	1	2	13
	0060	Perré béton	mauvais	/	7	1
	0050	Perré en enrochements	mauvais	/	16	9
	0040	Perré béton	moyen	2	3	3
0030	Perré en enrochements	mauvais	/	1	8	
0010	Perré béton	mauvais	38	50	8	
Plouhinec	1625	perré béton fortement ensablé	peu inspecté	16	9	1
	1620	Perré en madriers béton	mauvais	9	33	10
	1610	Ouvrage court en enrochements	moyen	1	2	/

ÉVOLUTIONS TOPO BATHYMÉTRIQUES RÉCENTES

BILAN SÉDIMENTAIRE 2013-05 / 2015-10:



-32 000 M³

-35 000 M³

-30 000 M³

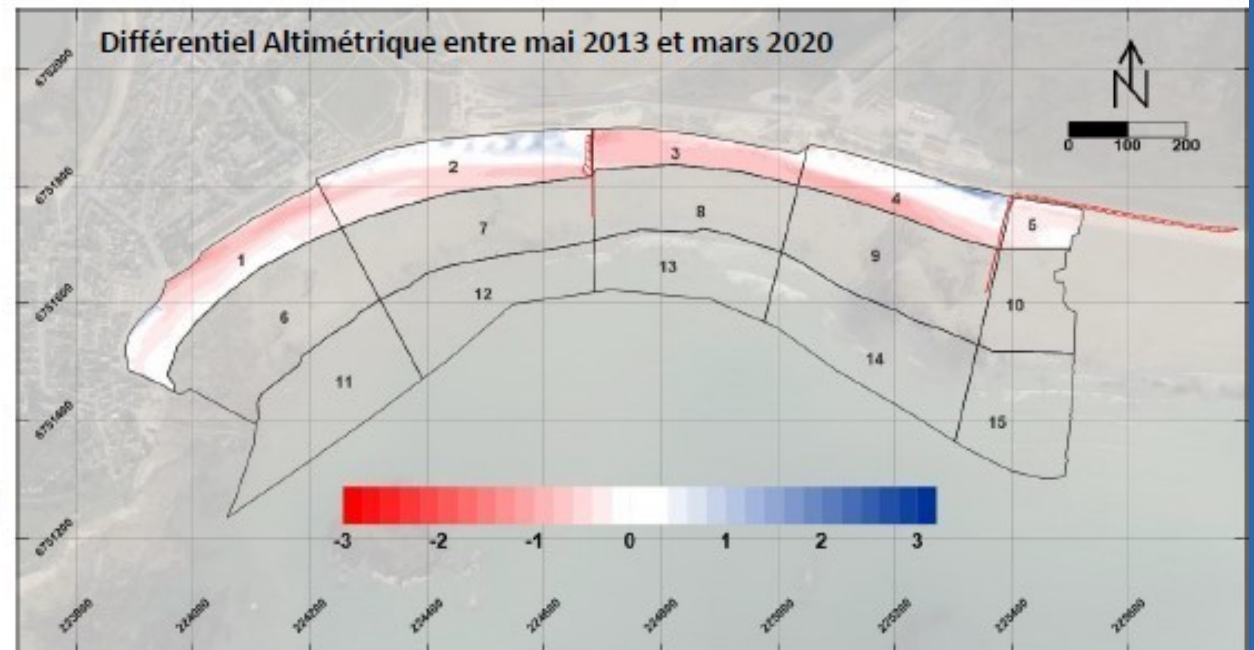
TOTAL : ≈ -100 000 M3 EN 2,5 ANS

ÉVOLUTIONS TOPO BATHYMÉTRIQUES RÉCENTES

BILAN SÉDIMENTAIRE 2013-05 / 2020-03 SUR LE HAUT DE PLAGE



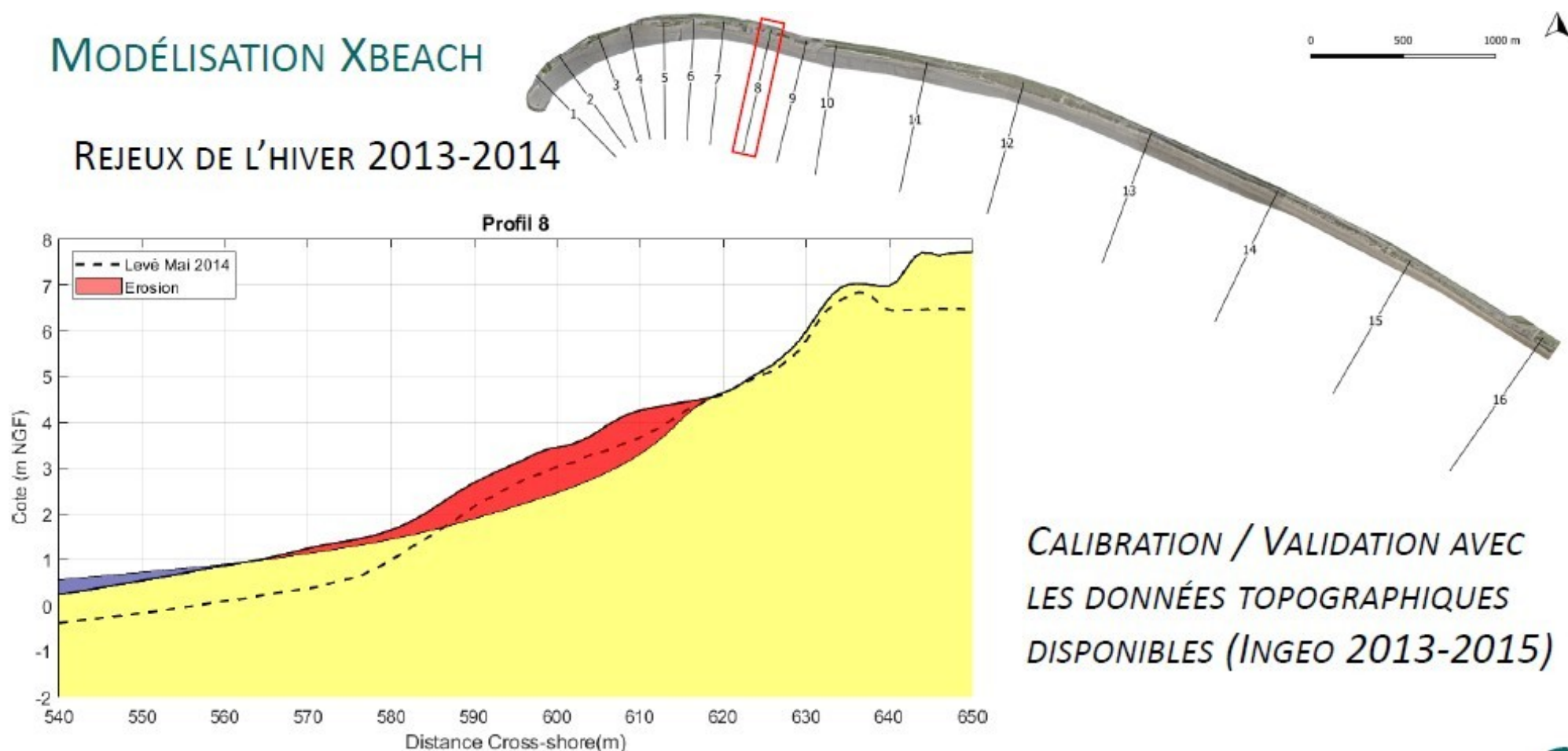
- ZONE 1: -27 000 M³ DEPUIS 2013
- ZONE 2: -3 500 M³ DEPUIS 2013
- ZONE 3: -25 000 M³ DEPUIS 2013
- ZONE 4: -10 000 M³ DEPUIS 2013
- ZONE 5: -4 500 M³ DEPUIS 2013
- **TOTAL : -70 000 M³ SUR LA HAUTE PLAGE DEPUIS MAI 2013**



RECULS LORS DES TEMPÊTES

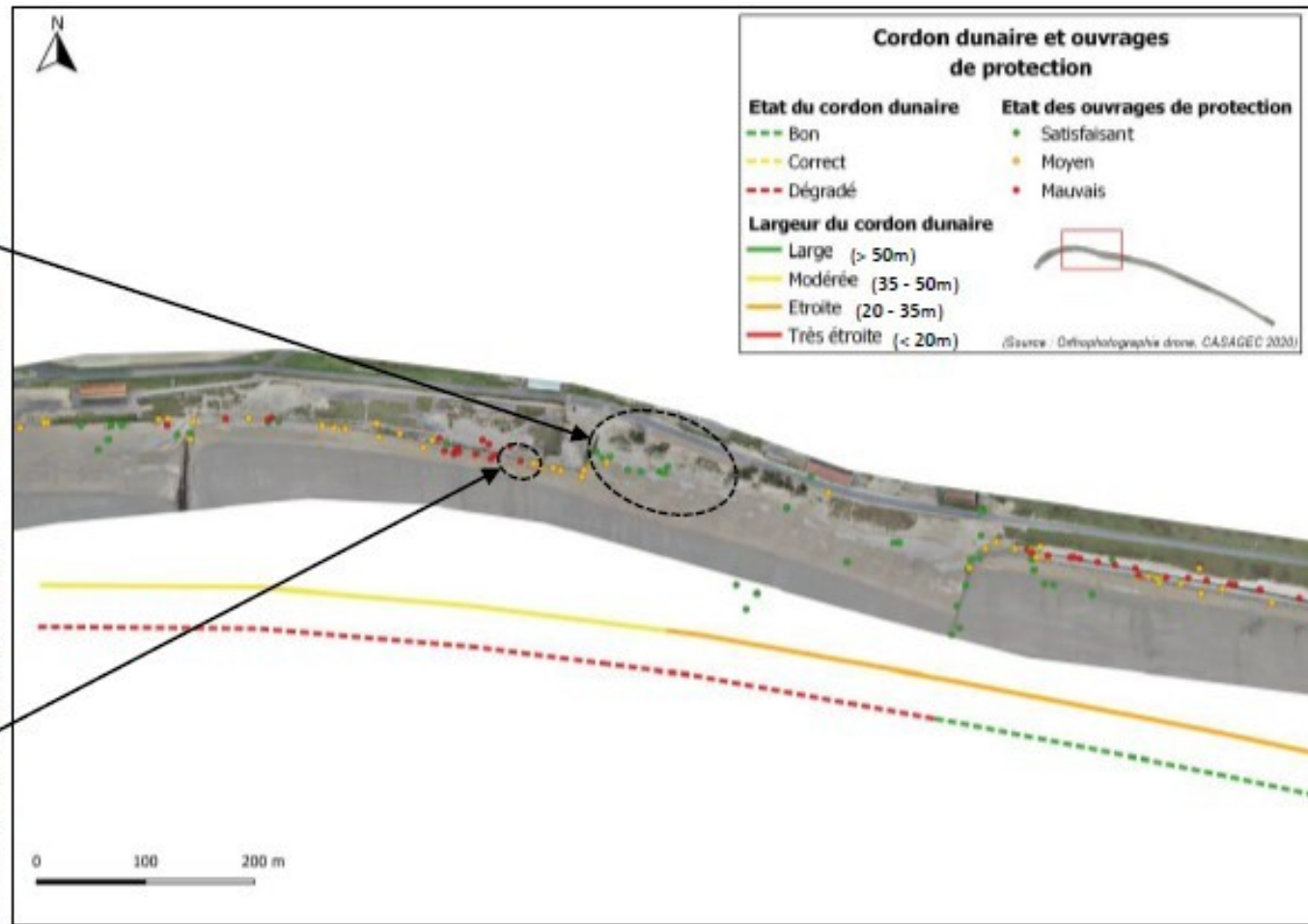
MODÉLISATION XBEACH

REJEUX DE L'HIVER 2013-2014



SENSIBILITÉ DU TRAIT DE CÔTE

ZOOM 1

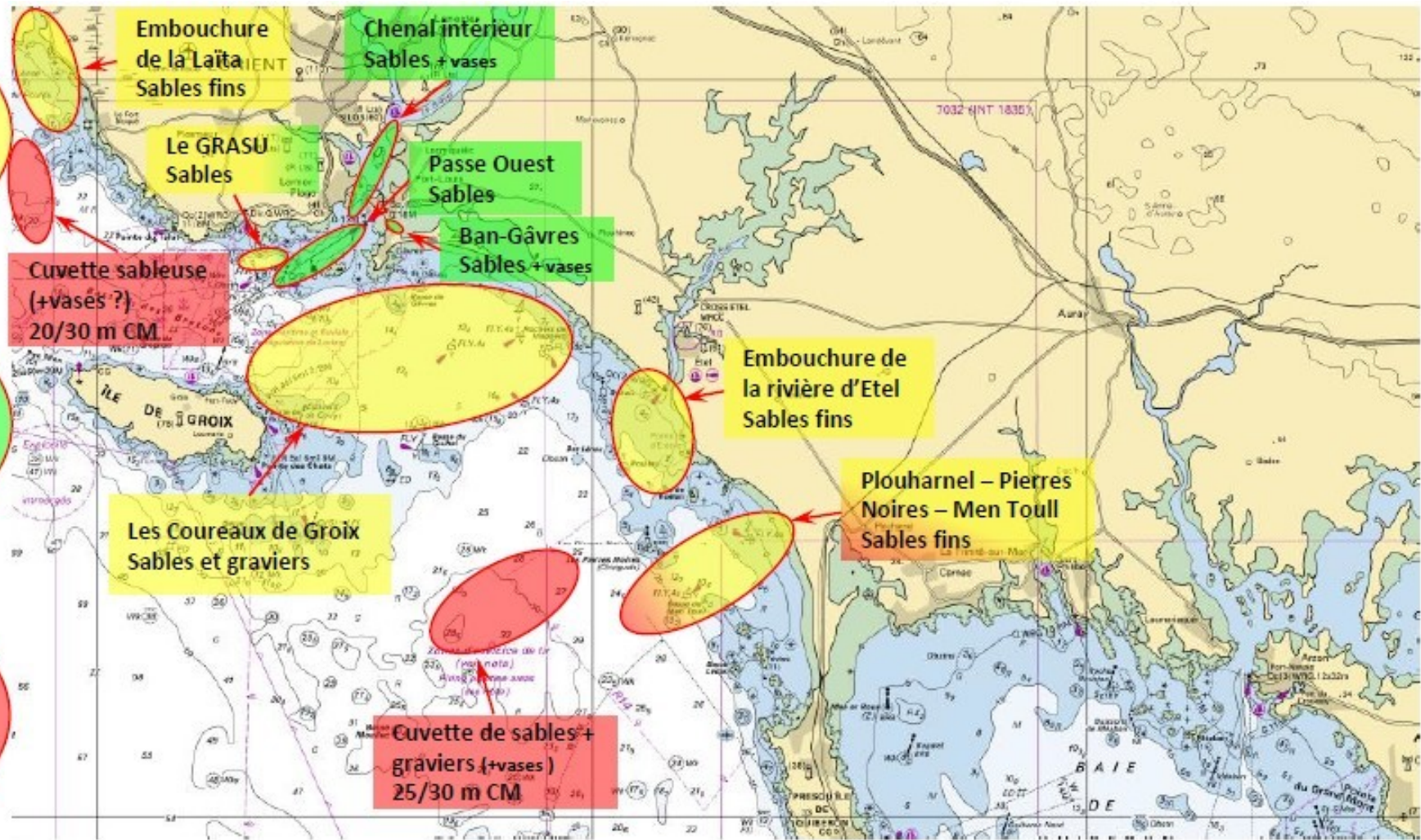


NATURE DES SÉDIMENTS ET BATHYMÉTRIE

Secteurs peu profonds (<15m) non dragués actuellement

Secteurs peu profonds (<15m) dragués + ou - régulièrement

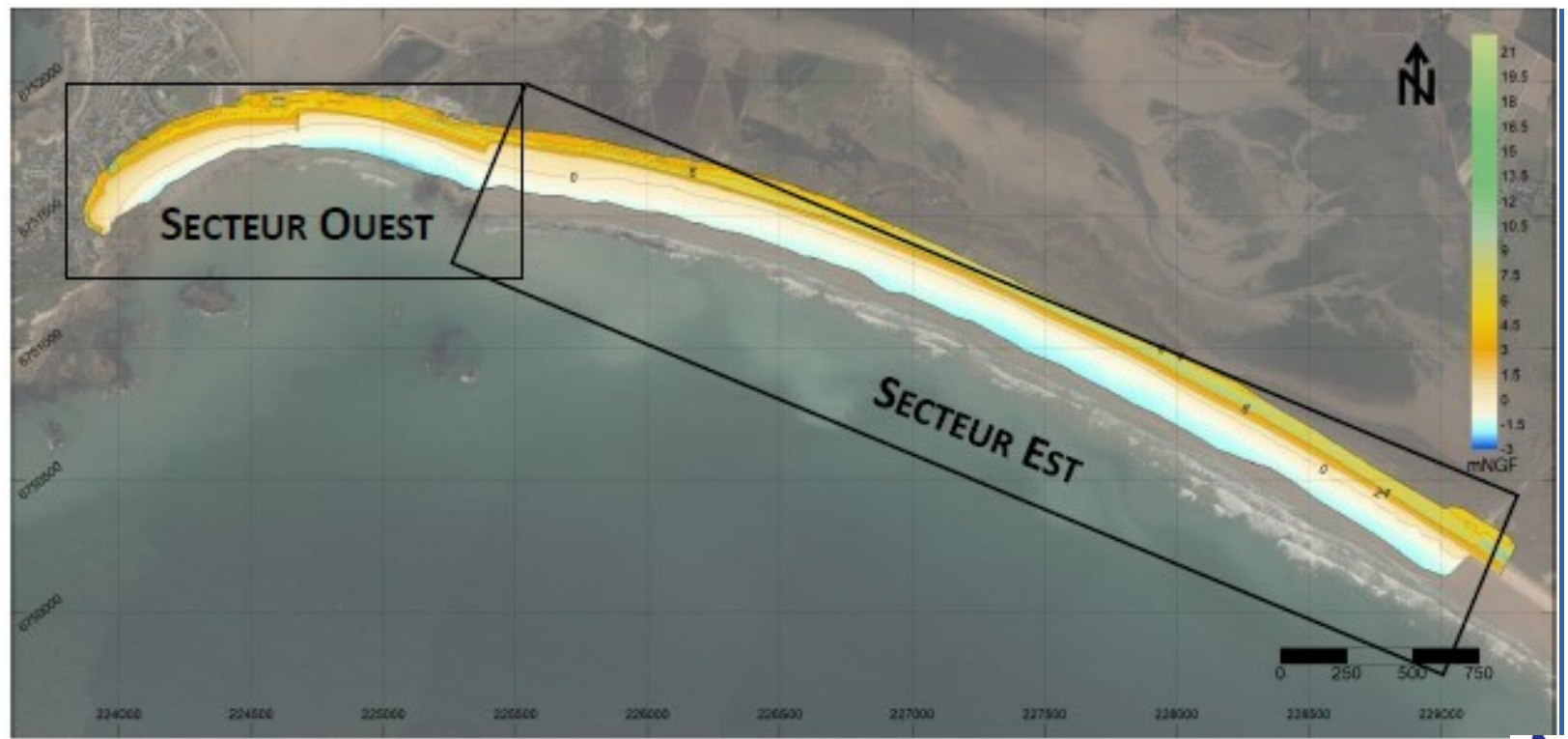
Secteurs profonds (>15m) non dragués actuellement



PHASE 5 : MISE AU POINT DES SCENARIOS

PROPOSITION DES SCÉNARIOS DE GESTION

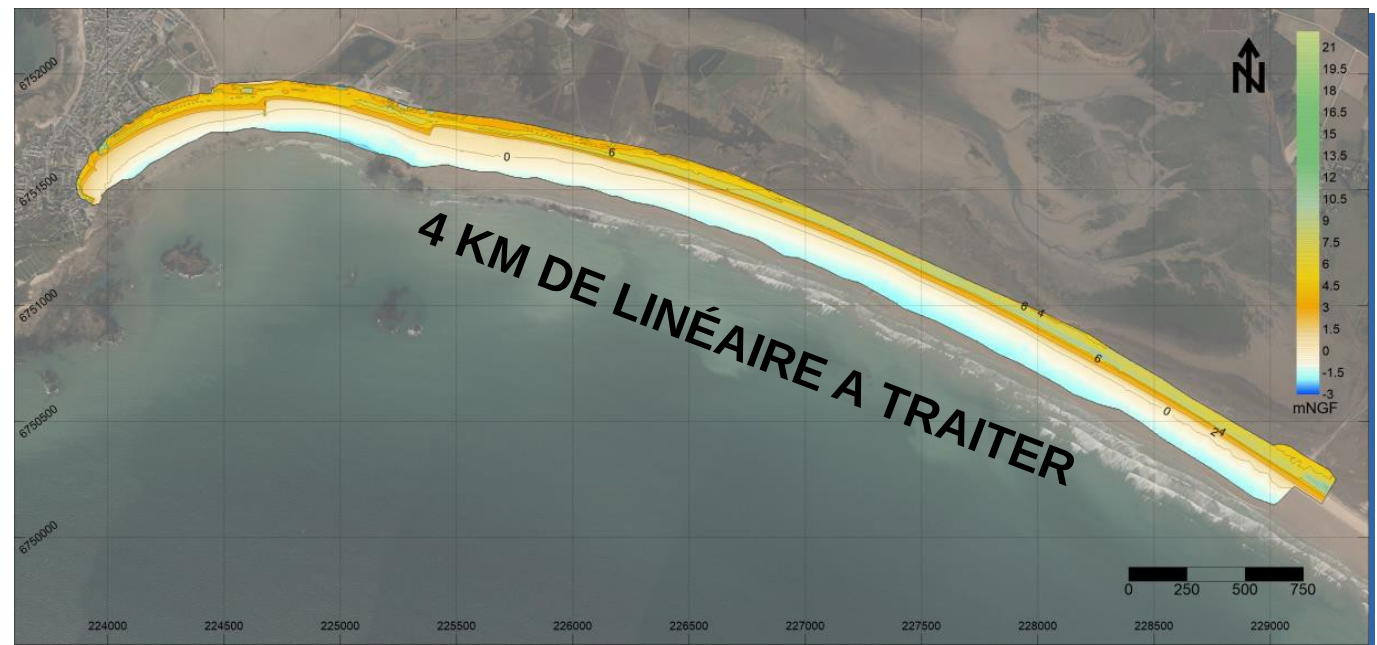
- SCÉNARIO 0 : INACTION-SANS OUVRAGE (SCÉNARIO DE RÉFÉRENCE)
- SCÉNARIO 1 : REPLI STRATÉGIQUE / RELOCALISATION
- SCÉNARIO 2 : FIL DE L'EAU
- SCÉNARIO 3 : GESTION ACTIVE
 - SOUPLE
 - DURE
 - MIXTE



PHASE 5 : MISE AU POINT DES SCENARIOS

PROPOSITION DES SCÉNARIOS DE GESTION : SECTEUR EST

- SCÉNARIO 0 : INACTION-SANS OUVRAGE (SCÉNARIO DE RÉFÉRENCE)
- SCÉNARIO 1 : REPLI STRATÉGIQUE / RELOCALISATION
- SCÉNARIO 2 : FIL DE L'EAU
- SCÉNARIO 3 : GESTION ACTIVE
 - SOUPLE
 - DURE
 - MIXTE



UN ENJEU DE TERRITOIRE (ROUTE D158) QUI NÉCESSITE UNE DÉMARCHE CONCERTÉE.

**Analyse
Multi-critères
Et
Conclusions**

PRÉ-ANALYSE MODES DE GESTION ACTIVE

ANALYSE MULTICRITÈRE GLOBALE

CRITÈRES	PONDÉRATION	NOTE /5											
		BAS DE L'ESTRAN / PETITS FONDS			ESTRAN			PIED DE DUNE			DUNE		
		BRISE-LAMES	RÉCIF BÉTON / ENROCHEMENTS	ATTÉNUATEUR GÉOTUBES	EPI ENROCHEMENTS	EPI BOIS	RECHARGEMENT SABLE	PERRÉ ENROCHEMENTS	PERRÉ BÉTON	PIEUX BOIS LONGITUDINAUX	RECHARGEMENT DE LA DUNE	DUNE KACOUN	DUNE GÉOTUBES
1- COÛTS	2	1.3	0.0	1.7	4.0	5.0	0.0	2.8	0.2	4.2	1.6	1.6	0.0
2- COMPLEXITÉ TECHNIQUE	1	2.0	1.5	1.0	3.5	3.0	3.0	4.0	2.5	3.5	2.5	2.5	2.0
3- PÉRENNITÉ ET ENTRETIEN	2	2.0	2.0	1.0	3.5	3.0	1.5	4.5	4.5	3.5	1.5	2.0	2.5
4- INTERVENTION SUR L'OUVRAGE ACTUEL	1	2.5	1.5	1.5	3.0	2.5	2.5	4.0	1.0	1.0	1.0	1.0	1.0
5- EFFICACITÉ	3	1.5	0.5	0.5	3.5	2.0	2.0	4.0	4.0	0.5	1.5	2.0	2.5
6- IMPACT SÉDIMENTOLOGIQUE	2	3.5	4.5	4.5	2.0	4.0	5.0	3.5	3.0	3.5	5.0	5.0	5.0
7- IMPACT PAYSAGERS	1	2.5	4.5	4.5	2.0	3.5	5.0	3.5	2.5	3.5	5.0	5.0	5.0
8- IMPACT ENVIRONNEMENTAL	2	3.0	5.0	3.0	2.0	3.0	5.0	3.0	2.0	3.0	5.0	5.0	5.0
9- IMPACT SUR LE FONCTIONNEMENT DU SITE	2	3.0	2.0	2.0	2.0	2.5	5.0	4.0	4.0	4.0	5.0	5.0	5.0
10- FAISABILITÉ ADMINISTRATIVE	2	2.0	2.0	2.0	2.0	4.0	3.0	2.0	2.0	4.0	3.0	3.0	3.0
11- COMPATIBILITÉ AVEC LA GESTION DURABLE DU TRAIT DE CÔTE	3	1.0	1.0	1.0	3.0	3.0	2.0	3.0	1.5	2.0	2.0	2.0	2.0
NOTE SUR	20	8.4	8.3	7.6	11.2	12.8	11.7	13.7	10.3	11.4	11.7	12.1	11.9

Échelle de la notation

Note / 5



Note / 20

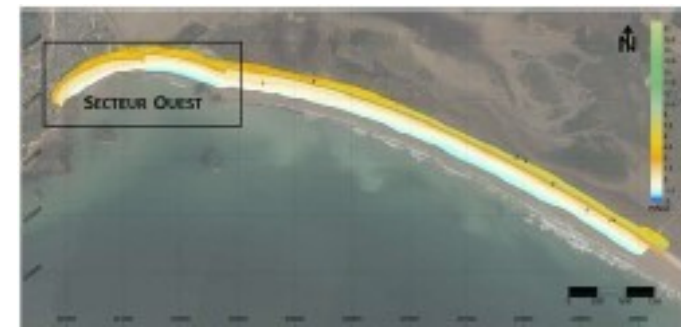


PHASE 5 : MISE AU POINT DES SCENARIOS

PROPOSITION DE SCÉNARIOS DE GESTION : SECTEUR OUEST

STRATÉGIE D'INTERVENTION

SECTEUR 4. DÉFINITION GÉNÉRALE



Localisation	Ouvrage	Observation	Etat	Scénario
Estran	Epis pieux bois	En cours	-	3
	Epis bois	Raccourci en 2020	Satisfaisant	2
	Rechargement sable	Envisagé	-	3
Pied de dune	Perré	Réalisé	Satisfaisant	2
Dune	Ganivelles	En cours	-	3

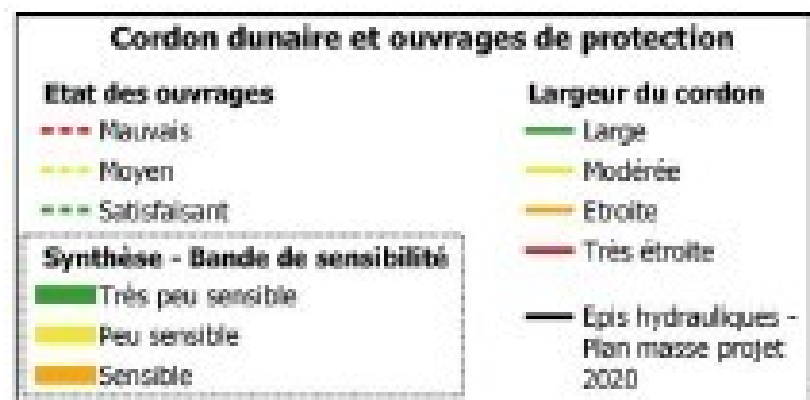
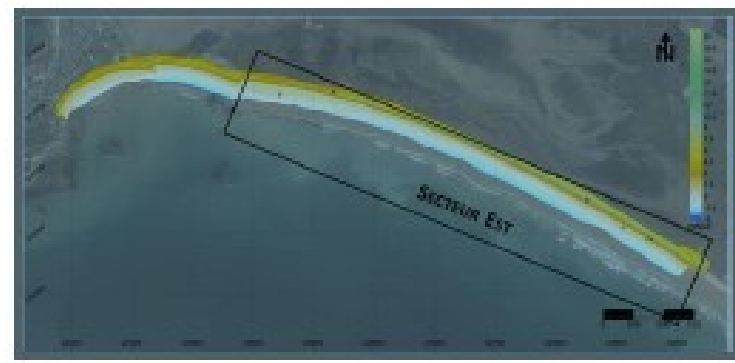
- LE RECHARGEMENT DU SECTEUR OUEST PERMET LA CONSERVATION D'UN NIVEAU DE SABLE NÉCESSAIRE À LA PÉRENNITÉ DES OUVRAGES ET À LA LIMITATION DES FRANCHISSEMENTS.
- VOLUMES DE BESOIN, FRÉQUENCE D'APPORT ET GISEMENT À PRÉCISER EN COHÉRENCE AVEC LES AUTRES SECTEURS.

PHASE 5 : MISE AU POINT DES SCENARIOS

PROPOSITION DE SCÉNARIOS DE GESTIONS SECTEUR EST

STRATÉGIE D'INTERVENTION

- 3 SOUS-SECTEURS SONT CONSIDÉRÉS (SELON LA TYPOLOGIE D'OUVRAGE)
- DIFFÉRENTES SOLUTIONS TECHNIQUES SONT COMPARÉES POUR CHAQUE SOUS SECTEUR VIA UNE AMC (Analyse multi-critères).



PROTÉGER POUR PÉRENNISER (Avril 2021)

Mesures retenues selon les secteurs

- Rehaussement dune
- Enrochement en pied d'ouvrage et de dune
- Réparation des fissures des ouvrages



Un plan pluriannuel d'entretien et de consolidation de la bande dunaire arrêté pour juin 2021

MESURES RETENUES : SECTEUR 1

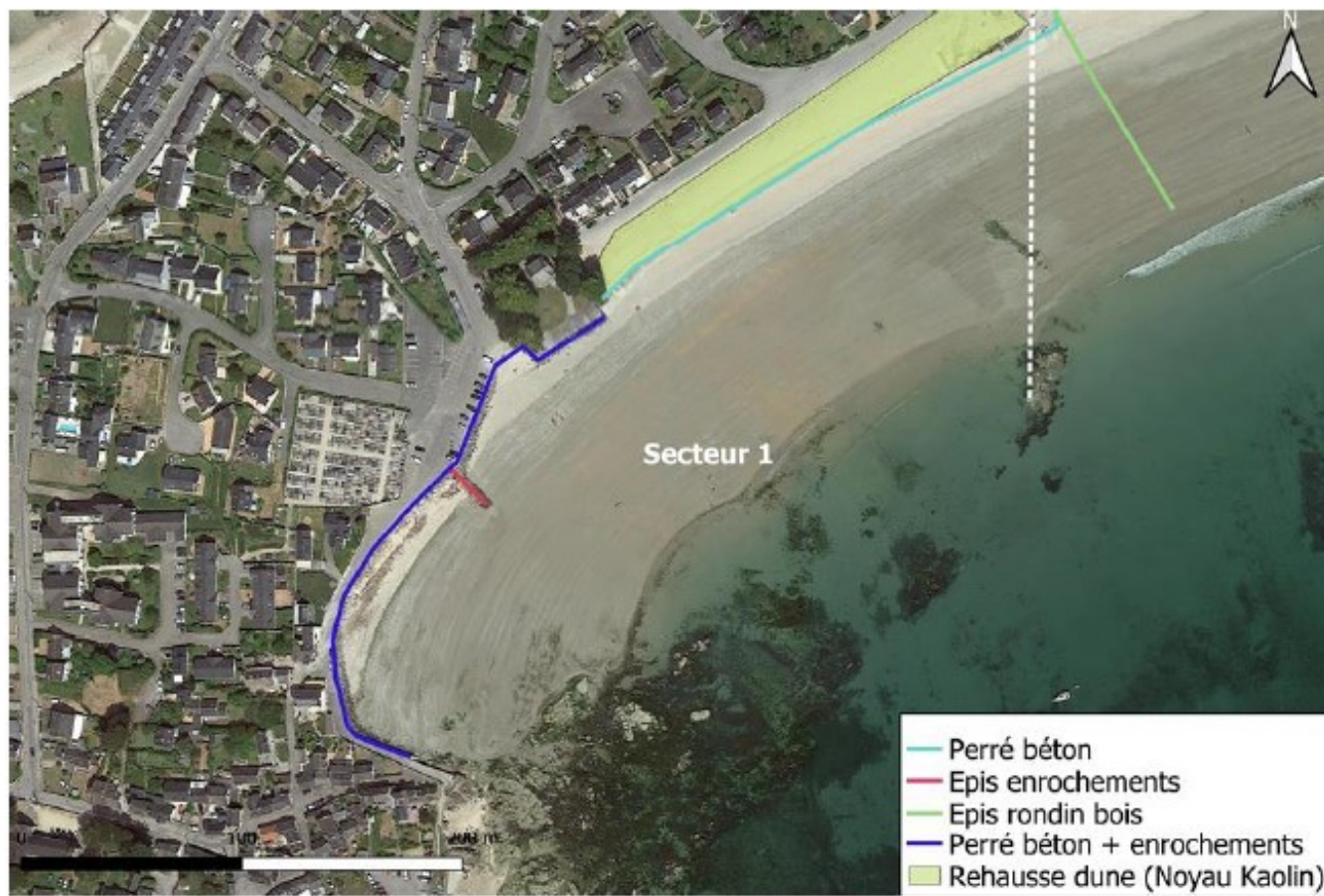
Scénario « au fil de l'eau »

Les ouvrages de protection présents sur ce secteur apparaissent en **bon état** et agissent sur l'ensemble des compartiments le long du profil de plage.

Seul un suivi de l'évolution de ces aménagements, associé à des interventions ponctuelles éventuelles est donc envisageable pour ce secteur.

Gestion active

Le niveau de sable actuel permet un bon fonctionnement du système d'endiguement. Si ce niveau venait à s'abaisser fortement, cela aurait un impact sur la pérennité des ouvrages et sur l'augmentation des franchissements par paquet de mer. Par conséquent, **la conservation d'un niveau de sable minimum est requise.**



Localisation	Ouvrage	Observation	Préconisation UBS	Etat
Estran	Epis enrochements	Réalisé	Non	Satisfaisant
Pied de dune	Perré béton + enrochements	Réalisé	Non	Satisfaisant
	Perré béton	Réalisé	Non	Satisfaisant
Dune	Rehausse dune	Réalisé	Oui	Satisfaisant

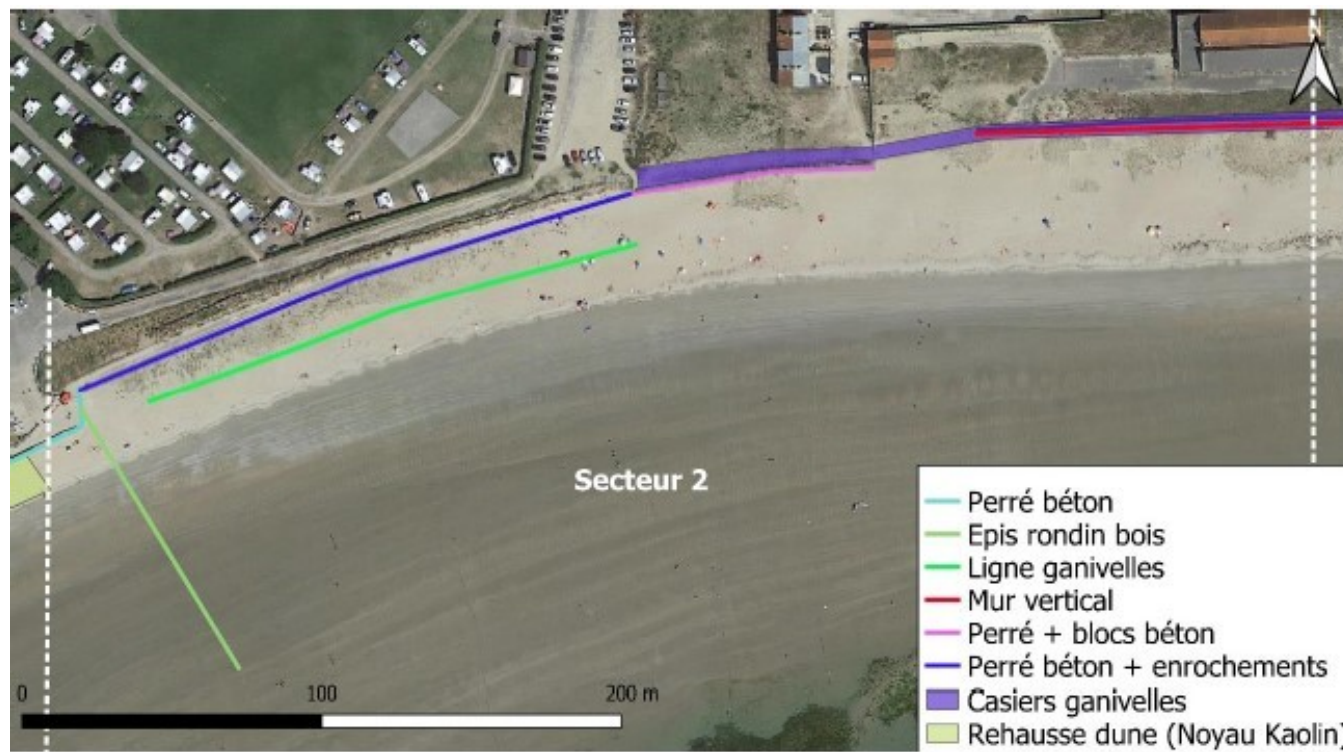
MESURES RETENUES : SECTEUR 2

Scénario « au fil de l'eau »

Les ouvrages de protection actuellement en place sur ce secteur apparaissent dans un état moyen et un suivi régulier de ces derniers est requis. Il est à noter que les aménagements du secteur 2, dans leur configuration actuelle, offrent une **protection suffisante à moyen terme**

Scénario de gestion active

Dans sa configuration actuelle, le secteur 2 ne semble pas nécessiter de nouvelles interventions en lien avec la protection du littoral. Comme pour le secteur 1, **le maintien d'un niveau de sable minimum semble nécessaire** et ce secteur est intégré au plan de rechargement

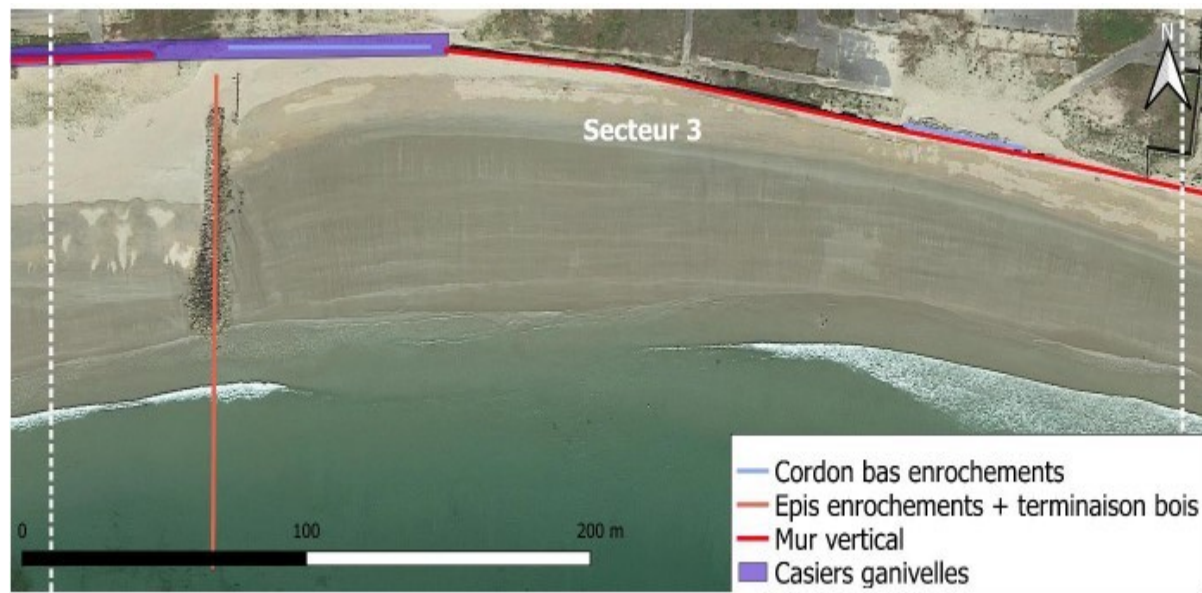


Localisation	Ouvrage	Observation	Préconisation UBS	Etat
Estran	Epis rondin bois	Réalisé	Oui	Satisfaisant
Pied de dune	Lignes Ganivelles	Réalisé	Oui	Satisfaisant
Dune	Perré + blocs béton	Réalisé	Non	Moyen
	Mur vertical	Réalisé	Non	Moyen
	Casiers ganivelles	En cours	Oui	-
	Perré béton + enrochements	Réalisé	Non	Moyen

MESURES RETENUES : SECTEUR 3

Scénario « au fil de l'eau »

Dans sa configuration actuelle, ce secteur ne permet pas de répondre aux problématiques de protection contre l'aléa érosion. Une reprise ponctuelle du mur en ruine est techniquement envisageable mais relativement onéreuse. De plus, cette solution technique (mur vertical) n'a pas été étudiée et a été écartée d'emblée car son impact sédimentologique et paysager était trop important.



Scénario de gestion active

Au-delà du scénario de reprise ponctuelle de l'ouvrage, il apparaît nécessaire d'étudier de nouvelles solutions.

- **Perré en enrochements,**
- **Rechargement en sable de la dune et reprise de la dune en matériaux kaolin ou en noyau géo tubes.**

Localisation	Ouvrage	Observation	Préconisations UBS	Etat
Estran	Epis enrochements + terminaison bois	Réalisé	Oui	Satisfaisant
Pied de dune	Cordon bas enrochements	Réalisé	Non	Mauvais
	Mur vertical	Réalisé	Non	Mauvais
Dune	Casiers de ganivelles	En cours	Oui	-

Pour l'ensemble des solutions envisagées les palplanches seraient laissées en place, voire recépées.

MESURES RETENUES : SECTEUR 4

Scénario « au fil de l'eau »

Ce secteur fait aussi office de zone tampon entre le système d'endiguement à l'Ouest et la protection de la route d'accès à la presqu'île de Gâvres à l'Est.

L'ensemble des compartiments le long du profil de plage sont protégés et dans un bon état.

Scénario de gestion active

Au-delà du rechargement massif sur le secteur Ouest, ce secteur ne semble pas nécessiter d'intervention supplémentaire de gestion active.



Localisation	Ouvrage	Observation	Préconisation UBS	Etat
Estran	Epis bois	Réalisé	Oui	Satisfaisant
	Epis rondins bois	Réalisé	Oui	Satisfaisant
Pied de dune	Perré béton (ensablé)	Réalisé	Non	Satisfaisant
Dune	Lignes de ganivelles	En cours	Oui	-

MESURES RETENUES : SECTEUR 5

Scénario « au fil de l'eau »

L'objectif des aménagements de protection est la protection de la D158.

L'unique **ouvrage de protection** de la D158 sur le secteur 5, est en **mauvais état**.

Sans intervention à **court terme**, des **brèches dans la dune** pourraient **apparaître** risquant une rupture de continuité territoriale.

Une **reprise ponctuelle du perré enrochements/béton** apparaît donc **nécessaire** avec a minima le nettoyage de la plage et le réagencement de certains ouvrages.

Scénario Gestion active

La solution qui ressort de cette AMC est la solution perré en enrochement. A la vue des résultats de l'étude de stabilité sur l'ouvrage actuel, une reprise globale de la géométrie, selon les règles de dimensionnement usuelles et à long terme semble la plus adaptée.



Localisation	Ouvrage	Observation	Préconisation UBS	Etat
Estran	Epis ronds bois	Réalisé	Oui	Satisfaisant
Pied de dune	Perré en enrochements/béton	Réalisé	Non	Mauvais
Dune	Lignes de ganivelles	En cours	Oui	-

MESURES RETENUES : SECTEUR 6

Scénario « au fil de l'eau »

L'ouvrage principal de protection de l'unique route d'accès à la presqu'île de Gâvres est en **état moyen** au niveau du secteur 6. Dans sa configuration actuelle, il offre une **protection suffisante**.

Cependant des interventions ponctuelles sont à préconiser. En effet le **perré béton présente des microfissures et des aciers sont apparents et corrodés**. Pour pallier ces pathologies, différentes méthodes sont envisageables selon l'évolution des dégradations constatées :

- **Remplacement du béton et des aciers ;**
- **Traitements électrochimiques : protection cathodique, galvanique, ...**



Localisation	Ouvrage	Observation	Etat
Pied de dune	Perré béton	Réalisé	Moyen

Scénario Gestion active

Le scénario qui ressort clairement de cette AMC pour le secteur 6 est le suivi et l'entretien du perré bétonné.

MESURES RETENUES : SECTEUR 7

Scénario « au fil de l'eau »

Il ressort de cet état des lieux que l'unique ouvrage de protection de la D158 sur le secteur 7, est **en mauvais état**.

Une **corrosion avancée des aciers et de nombreuses fissures sur l'ensemble du linéaire** sont observées sur cet ouvrage.

Pour pallier ces pathologies, différentes méthodes sont envisageables selon l'évolution des dégradations constatées :

- Remplacement du béton et des aciers ;
- Traitements électrochimiques : protection cathodique, galvanique, ...



Gestion active

L'entretien de l'ouvrage actuel et son confortement par des enrochements ressortent favorablement de cette AMC.

Localisation	Ouvrage	Observation	Etat
Pied de dune	Perré en madrier béton	Réalisé	Mauvais

SYNTHÈSE, CONCLUSION ET PERSPECTIVES

Le COPIL s'est réuni le 28 avril 2021. L'ensemble des scénarios de gestion étudiés ont été validés et les **solutions d'interventions suivantes ont été retenues** par le maître d'ouvrage et ses partenaires :

- **Secteur 1** : Poursuite des actions menées ;
- **Secteur 2** : Poursuite des actions menées ;
- **Secteur 3** : Stratégie d'intervention en lien avec le projet de voie verte. La solution de reconstitution de la dune en matériaux Kaolin a été retenue. Une articulation doit aujourd'hui être trouvée entre la déconstruction du mur, la reconstitution d'une dune et le projet de stationnement à l'arrière ;
- **Secteur 4** : Poursuite des actions menées ;
- **Secteur 5** : Gestion active du perré en enrochements. La solution de reprise de la géométrie de l'ouvrage en enrochements a été retenue. Le Conseil Départemental interviendra de 2022 à 2024 sur cet ouvrage ;
- **Secteur 6** : Reprise des désordres sur tout le linéaire. La reprise au fil de l'eau de l'ouvrage de type perré en béton est retenue au regard de l'état moyen du tronçon. Pour cela, le traitement des fissures par injection semble adapté. Ces travaux seront réalisés par le Conseil Départemental en fonction de l'évolution constatée des dégradations ;
- **Secteur 7** : Gestion active du perré en enrochements. Compte tenu de la longueur de l'ouvrage, de l'état d'avancement de l'oxydation des aciers structurants, de la dégradation du béton constitutif des poteaux inclinés et de la pénétration des chlorures marins dans l'ensemble de la structure béton, la réparation de la structure en béton n'est techniquement et économiquement pas envisageable. La mise en œuvre d'enrochements ancrés par une bêche en enrochements ou de type palplanches est aujourd'hui privilégiée. A partir de 2025 et après un examen détaillé des ouvrages et une priorisation des secteurs, le Conseil Départemental interviendra sur une période de 10 à 20 ans pour la mise en œuvre d'enrochements sur une emprise au sol la plus faible possible.

Voie verte

SÉCURISER ET VALORISER (mai 2019)

Le projet **VOIE VERTE** incluant des zones de stationnement.

Maîtrise d'ouvrage : Département

Études :

- AEPE – Gurgko
- Inddigo
- Aménagement Pierres et Eau

SÉCURISER ET VALORISER - 2020

Deux tracés retenus pour la piste cyclable

1. Longeant la route
2. Traversant les Marais de Kersahu le long de la Petite Mer de Gâvres

Zones de stationnement optimisées

1. Linès
2. Tombolo (au moins 150 places)
3. Gâvres (au moins 50 places)

SÉCURISER ET VALORISER

Répondre aux exigences environnementales

(Loi pour la reconquête de la biodiversité – août 2016)

- **Éviter** : Les atteintes à l'environnement.
- **Réduire** : Celles qui n'ont pu être évitées.
- **Compenser** : Les effets notables qui n'ont pu ni être évités ni suffisamment réduits.

RÉSUMÉ

LES OBJECTIFS

- **Pérenniser les défenses côtières** pour protéger la route.
- **Sécuriser l'usage de la RD 158** par voie verte et parkings.
- **Répondre aux attentes de tous les usagers** (pêcheurs, familles, surfeurs...) par une route protégée et sécurisée, et un accès à la mer non destructeur.

LES ÉTAPES

- **Transfert de la route** vers le département et financements.
- **Étude des mouvements hydro-sédimentaires** pour optimisation des défenses côtières.
- **Étude de la voie verte** et obtention des autorisations environnementales (Emprises sur Natura 2000, Conservatoire du littoral et Grand site Gâvres-Quiberon).

LES CONTRAINTES

Exigences environnementales

- **Zone protégée** (Natura 2000, Conservatoire du littoral, Grand site Gâvres-Quiberon) : Autorisations environnementales.
- **Éviter, réduire, compenser** : Les atteintes à l'environnement.
- **Dune sanctuarisée** : Rempart contre la submersion.